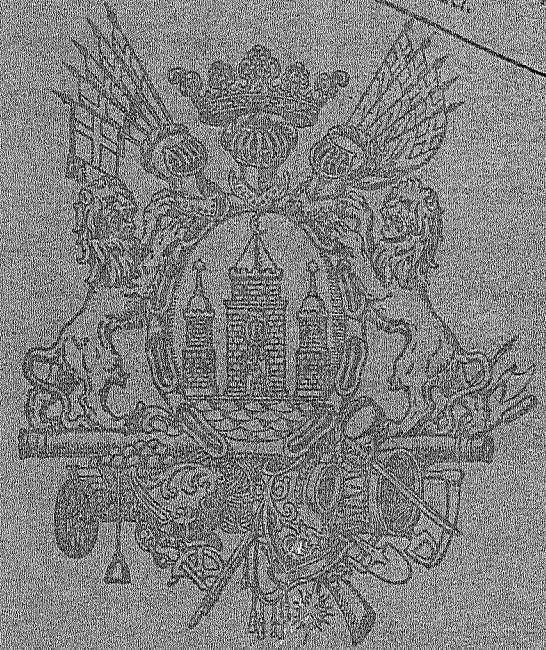


REGULATIV

VEDRØRENDE

INDRETNING AF NØDTØRFTSRUM

*Opmærksomheden henledes
på ændringerne på indlagte
grønt blad.*



NØDTØRFTSRUM

KØBENHAVNS MAGISTRAT

1971

Ændring

af § 4, stk. 1, i regulativ af 1. marts 1971 vedrørende
indretning af nødtørftsrum.

§ 4.

Adgang.

1. Adgangen til wc-rum skal være let og fri og må ikke ske direkte fra køkken, kogeniche eller spiseplads. – I lejligheder, der er tilladt eller kun kan tillades beboet af én person, kan der dog tillades direkte adgang fra køkken eller kogeniche på betingelse af, at der installeres mekanisk ventilation, justeret således at der skabes undertryk i wc-rummet.

.....

Københavns magistrats 4. afdeling,
den 12. april 1972.

A. Wassard.

Sverre Borring.

Ændring

af § 18, stk. 5, i regulativ af 1. marts 1971 vedrørende
indretning af nødtørftsrum.

§ 18.

Pissoir i en bygnings etager.

.....

5. Gulvet skal udføres som angivet i § 5, stk. 1 og 3, og det skal gives fald til en urinalrende eller til et gulv afløb anbragt i nærheden af urinalerne. Gulv afløb kan dog udelades i pissoir med højst 2 urinalstandpladser, og hvor pissoiret udelukkende benyttes af beboere eller beskæftigede i den pågældende bygning, virksomhed eller lejemål.

.....

Københavns magistrats 4. afdeling,
den 9. august 1972.

A. Wassard.

Sverre Borring.

Regulativ

vedrørende

indretning af nødtørftsrum.

INDHOLD

	Side
Københavns magistrats regulativ af 1. marts 1971 vedrørende indretning af nødtørftsrum	3
<i>Bilag</i>	
Sundhedskommissionens forskrifter vedrørende de i foranstående regulativs afsnit V omhandlede nødtørftsrum	19

Regulativ

vedrørende

indretning af nødtørftsrum.

I medfør af bygningsvedtægt for staden København af 18. december 1939 §§ 3, stk. 3, og 49 fastsættes nedenanførte bestemmelser vedrørende indretning af nødtørftsrum.

Afsnit I.

Wc-rum hørende til beboelseslejligheder.

§ 1.

Benyttelse og beliggenhed.

1. Wc-rum må, med de i stk. 3 anførte undtagelser, ikke være fælles for flere beboelseslejligheder.
2. Når samtlige lejligheder i en bygning er forsynet med wc, kan det tillades at indrette fælles wc-rum i kælder- og tagetage for brugere af de i bygningsvedtægtens § 51, stk. 8, omhandlede rum, der ikke må udlejes til selvstændig benyttelse.
3. Ved indretning af wc-rum i ældre beboelsesbygninger, hvor pladsforholdene er vanskelige, eller andre særlige hensyn gør sig gældende, kan det tillades, at et wc-rum bliver fælles for 2 – undtagelsesvis 3 – familier, når der tilvejebringes tilfredsstillende adgang til rummet fra fælles gang eller trappe.
4. I de i stk. 3 nævnte fælles wc-rum må der ikke forefindes badeindretning.

5. Når wc installeres i baderum, skal såvel dette regulativs bestemmelser som forskrifterne i magistratens regulativ vedrørende indretning af baderum overholdes.

6. Wc-rum skal være således beliggende eller indrettet, at ulemper hidrørende fra frost undgås.

§ 2.

Gulvareal.

1. Wc-rum skal have et gulvareal på mindst 1 m² og en bredde af mindst 80 cm. Pladsen uden om skålen skal holdes fri i en afstand af mindst 50 cm fra skålens forkant og mindst 35 cm til begge sider fra skålens midte som angivet på fig. 1. Målene gælder også den vandrette afstand til eventuelle badekar, håndvaske o. lign. samt til faldrør o. lign., som ligger inden for det på fig. 2 angivne højdeprofil.

2. I de i § 1, stk. 3, nævnte ældre bygninger kan der, hvor pladsforholdene er vanskelige, tillades afvigelser fra bestemmelserne i stk. 1, når rummets bredde bliver mindst 70 cm.

Alle mål i cm.

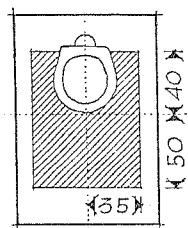


Fig. 1.

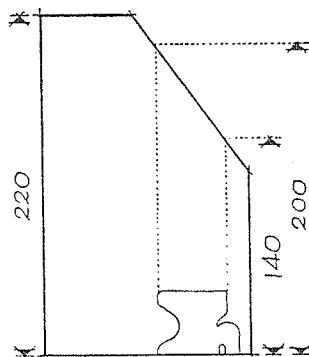


Fig. 2.

§ 3.

Højde.

1. Højden fra gulv til loft i wc-rum skal være mindst 2,2 m.

2. Hvor der i de i § 1, stk. 3, nævnte ældre bygninger forefindes indrettet etager med mindre højde end i stk. 1 angivet, kan der meddeles tilladelse til indretning af wc-rum med tilsvarende højde, dog i almindelighed ikke under 2 m.

3. Anbringes wc i rum med skråvæg (tagskråning, trappeunderside el. lign.), skal den fri højde mindst være som angivet på det i fig. 2 viste profil.

4. I beboelsesbygninger, indrettet til bolig for højst 3 familier, kan højden indskrænkes til 2 m.

§ 4.

Adgang.

1. Adgangen til wc-rum skal være let og fri. Det må ikke have direkte adgang fra køkken eller spisekammer. – Adgang fra køkken kan dog tillades i kollegielejligheder, for hvilke det ved tinglyst deklARATION er sikret, at der højst må bo én person.

2. Hvor adgang fra fælles gang eller trappe tillades, må døren kun efter særlig meddelt tilladelse indrettes til at åbne udad og skal i så fald gøres selvlukkende.

Sker adgang fra andre fællesrum, kan wc-rummet kræves forsynet med forrum.

3. Adgangsvej og dør til wc-rum skal have mindst 60 cm fri bredde.

§ 5.

Gulv.

1. I nybygninger skal gulv i wc-rum udføres af beton mellem jernbjælker, jernbeton el. lign. med

vandtæt slidlag af terrazzo, asfalt eller andet af magistraten godkendt materiale.

2. Ved indretning af wc-rum i ældre bygninger kan bræddegulv, der ikke er stærkt slidt eller knækket i fjeder og not, tillades bibeholdt på betingelse af, at gulvet behandles på en af følgende måder:

- a. Fugerne i bræddegulvet udkittes. Gulvet skal til stadighed vedligeholdes med fernis, og fodlister skal slutte tæt til gulvet.
- b. Gulvet belægges med linoleum, fastklæbet på et underlag af asfaltpap, der fastklæbes på bræddegulvet. Langs alle vægge skal opsættes fodlister, der slutter tæt til gulvet. Wc-skålen skal anbringes oven på linoleumsbelægningen.
- c. Gulvet belægges med et af magistraten godkendt fugefrit gulvmateriale inden wc-skålens anbringelse.

3. Såfremt rummet forsynes med gulv afløb, skal dette anbringes under overholdelse af de for gulv afløb fastsatte forskrifter i magistratens regulativ vedrørende indretning af baderum. Endvidere skal der udføres vandtæt gulvbelægning af et af magistraten godkendt materiale med mindst 3 cm hulkehl langs vægge og under dør. – I lejligheder for ældre eller handicappede kan der gives lempelser med hensyn til hulkehl under dør.

§ 6.

Vægge.

1. Vægge om wc-rum – herunder væg mod eventuelt forrum – skal udføres af grundmur, 5 cm tykt armeret beton, 5 cm tykke slaggeplader eller andet af magistraten til formålet godkendt materiale. Væggene skal gøres vandtætte i mindst 1,5 m højde over gulvet ved glitpuds, oliemaling (slibning, grunding og mindst 2 gange stryging med oliefarve), beklædning med ke-

ramiske fliser (opsat i bastardmørtel med mindst 3 mm brede fuger) eller ved anvendelse af andet af magistraten godkendt materiale.

Hvor nypudsede vægge ved rummets ibrugtagen ikke er tjenlige til oliemaling, kan væggenes færdiggørelse udsættes indtil $\frac{1}{2}$ år efter bygningsattestens udstedelse mod ejerens skriftlige indeståelse.

2. Skillerum af træ (spanske vægge) til underinddeling af rummet kan tillades opsat efter de i bygningsvedtægtens § 31, stk. 4 b, angivne regler, når de ved oliemaling eller anden behandling gøres egnede til at tåle afvaskning.

3. I ældre bygninger kan dobbelte, pudsede bræddeskillerum tillades bibeholdt, når disse gøres vandtætte som nævnt i stk. 1. I særlige tilfælde kan nye skillerum i sådanne bygninger tillades udført som dobbelte, pudsede bræddeskillerum.

§ 7.

Ventilation.

1. Wc-rum skal ventileres på mindst en af følgende måder:

- a. Ved anbringelse af et oplukkeligt vindue direkte til det fri. Vinduets lysningsareal (indvendigt karmsmål) skal være mindst 0,2 m², og åbne- og lukkemekanismen skal være indrettet til med letted at kunne betjenes fra gulvet. Udføres der gennembrudt murværk el. lign. i bygningens facade foran vinduet, skal det sammenlagte areal af murværkets åbninger være mindst 0,2 m².
- b. Ved anbringelse af en åbning i direkte forbindelse med en mindst 150 cm² stor aftrækskanal, udført i overensstemmelse med bestemmelserne i magistratens regulativ for udførelse af aftrækskanaler og ventilationsanlæg. Åbningen tillades forsynet med

let regulerbart spjæld under forudsætning af, at dette i åben stilling har et mindst 150 cm² stort gennemstrømningsareal. Spjældet skal være indrettet således, at det med lethed kan betjenes fra gulvet. Rummet skal yderligere forsynes med frisklufttilførsel ved en eller flere åbninger ved gulvet (eventuelt i døren) med et samlet areal på mindst 100 cm².

2. Ved indretning af wc-rum i ældre bygninger kan det, hvor pladsforholdene er særlig indskrænkede, tillades at udføre aftrækskanaler med kun 100 cm² lysningsareal.

§ 8.

Belysning.

1. Wc-rum skal være forsynet med elektrisk lys.
2. Såfremt wc-rum agtes forsynet med rude mod tilstødende rum, skal ruden fast indmures og udføres af svært uigennemsigtigt glas – mod trapperum monierglas med højst 0,5 m² størrelse. Ruder må dog ikke anbringes i væg mod andet lejemål. Ruder anbragt i dør til wc-rum skal udføres af uigennemsigtigt glas.

Afsnit II.

Wc-rum hørende til lokaler med særlig anvendelse.*)

§ 9.

1. Wc-rum i forbindelse med a) de i bygningsvedtægtens § 46, stk. 8, omhandlede virksomheder, b) butikker indrettet i beboelsesbygninger samt c) mindre lokaler til brug for industri-, lager-, værksteds- eller forretningsvirksomhed skal indrettes i overensstemmelse med bestemmelserne i afsnit I. For wc-rum i forbindelse med butikker og andre lokaler, for hvis

*) Jfr. i øvrigt § 19, stk. 2.

indretning der i medfør af sundhedsvedtægt eller politivedtægt er udfærdiget særlige forskrifter, gælder dog bestemmelserne i § 19.

2. De i stk. 1 nævnte rum må ikke uden særlig tilladelse have direkte adgang fra opholds- eller arbejdsrum. I de i stk. 1 under punkterne b og c nævnte mindre virksomheder kan direkte adgang fra et tekøkken til et wc-rum tillades, såfremt wc-rummet er ventileret ved vindue til det fri, og tekøkkenet kun er forsynet med et enkelt kogeapparat. Der skal enten i wc-rummet eller i umiddelbar nærhed af døren til dette være anbragt en håndvask.

3. Anbringes der i rummet flere wc-skåle adskilt ved spanske vægge, skal bestemmelserne om rumstørrelse overholdes for hvert enkelt af de mindre rum. Rum med 2 wc-skåle og uden vindue til det fri skal ventileres ved en mindst 300 cm² stor aftrækskanal. Rum med 3 wc-skåle og derover skal forsynes med et mindst 0,2 m² stort vindue til det fri og desuden ventileres ved en mindst 150 cm² stor aftrækskanal.

Afsnit III.

Gård-wc-rum.

§ 10.

I nye ejendomme, i hvilke der til brug for hver lejenhed indrettes wc-rum i overensstemmelse med bestemmelserne i afsnit I, skal gård-wc indrettes i henhold til de i bygningsvedtægtens § 49, stk. 3–5, angivne regler.

Gård-wc-rum skal være til rådighed som reserve-wc-rum for ejendommens beboere samt personer, der under udøvelse af et arbejde eller en tjeneste har lovligt ærinde i ejendommen.

Fritagelse for indretning af gård-wc kan gives, såfremt der indrettes et efter magistratens skøn hensigtsmæssigt wc-rum i kælder- eller stueetage med gode adgangsmuligheder fra fælles gang eller trappe.

I ejendomme med ikke over 12 lejligheder bortfalder kravet om indretning af gård-wc.

Ved ejendomme med over 12 lejligheder og ved ejendomme, hvor der er foretaget gårdrydning og indrettet opholdsareal og legeplads, skal der dog altid være adgang til gård-wc eller andet godkendt wc.

§ 11.

Beliggenhed, adgang og indretning.

1. Gård-wc-rum kan indrettes:

- a. I en bygnings kælder- eller stueetage med adgang fra gård, port, gennemgang mellem gård og gade uden forbindelse med trappe eller fra trapperepos i åben forbindelse med det fri.
- b. I særlig bygning med adgang fra det fri.

2. Adgangsvej og dør til gård-wc-rum skal have mindst 60 cm fri bredde. Dør mod port, gennemgang eller trapperepos må ikke indrettes til at åbne udad.

3. Wc-skålen skal forsynes med vippesæde med kontravægt.

§ 12.

Gulvareal og højde.

1. Gård-wc-rum skal have et gulvareal på mindst 1,5 m² og en bredde af mindst 1 m. Pladsen uden om skålen skal holdes fri i samme udstrækning som angivet i § 2, stk. 1.

2. I tidligere godkendte gårdklosetrum kan tillades indrettet wc, uanset at gulvarealet er mindre end 1,5 m², når rummet har en bredde af mindst 80 cm, og be-

stemmelserne i stk. 1 om fri afstand fra skålen overholdes.

3. Højden fra gulv til loft i gård-wc-rum skal være mindst 2,2 m.

Ved indretning af gård-wc i ældre bygninger kan der i kælder og i rum, der tidligere er godkendt som gårdklosetrum, tillades en højde af kun 2 m.

§ 13.

Gulv.

Gulvet i gård-wc-rum skal udføres af beton, der glittes eller belægges med vandtæt slidlag af terrazzo, asfalt eller andet af magistraten godkendt materiale. Langs vægge skal udføres mindst 3 cm høj hulkehl. Gulvet skal udføres med fald til gulvafløb anbragt enten i rummet eller i det fri umiddelbart uden for døren.

§ 14.

Vægge og loft.

1. I rum i tidligere tilladt selvstændig klosetbygning eller i selvstændig wc-bygning tilladt i medfør af bygningsvedtægtens § 63, stk. 3 c, kan vægge og loft udføres af træ, når træværket til stadighed vedligeholdes med oliemaling eller fernisering.

2. I gård-wc-rum beliggende i anden bygning kan væggene i almindelighed tillades udført som angivet i § 6, stk. 1.

3. Loftet i de i stk. 2 nævnte rum skal, hvor etageadskillelsen er udført af træ, beklædes med mindst 2 cm tykt monierpuds.

§ 15.

Ventilation.

Gård-wc-rum skal ventileres som angivet i § 7. Rum i selvstændig bygning kan dog ventileres ved et i taget

anbragt mindst 100 cm² stort aftræksrør af zink; såfremt aftrækket anbringes i nærheden af vinduer, kan det kræves ført op over disse.

§ 16.

Belysning.

Gård-wc-rum skal forsynes med en mindst 0,2 m² stor, uigennemsigtig monierglasrude til det fri, anbragt i dør eller væg. Rummet skal endvidere forsynes med elektrisk lys.

Afsnit IV.

Pissoirer.

§ 17.

Gårdpissoir.

1. Gårdpissoir skal indrettes i det i bygningsvedtægtens § 49, stk. 3-5, angivne omfang. Gårdpissoir skal være til rådighed for ejendommens beboere samt personer, der under udøvelse af et arbejde eller en tjeneste har lovligt ærinde i ejendommen.

2. Gårdpissoir skal anbringes på en i forhold til omliggende bebyggelse i hvert enkelt tilfælde godkendt måde. Udføres yderligere bebyggelse efter pissoirets anbringelse, kan beliggenheden kræves ændret.

3. Gårdpissoir skal med hensyn til beliggenhed i bygning samt med hensyn til størrelse og indretning udføres under iagttagelse af de i §§ 12, 13, 14, 15, 16 og 17 indeholdte forskrifter, i det omfang disse kan finde anvendelse. Gulv afløbet skal dog anbringes i selve rummet, og væggene skal gøres vandtætte i mindst 1,25 m højde over gulvet ved glitpuds eller beklædning med metalplade, skifer el. lign.

§ 18.

Pissoir i en bygnings etager.

1. Rummet skal forsynes med urinal(s) med udskylningsanordning. Hvor det skønnes fornødent, kan der kræves automatisk udskylning.

2. Rummet skal have et gulvareal på mindst 1 m² og en bredde af mindst 80 cm.

3. Højden fra gulv til loft skal være mindst 2,2 m.

4. Rummet må ikke have direkte adgang fra opholds- eller arbejdsrum, køkken eller tekøkken. Adgangsvej og dør skal have mindst 60 cm fri bredde. Hvor adgang fra fælles gang eller trappe tillades, må døren kun efter særlig tilladelse indrettes til at åbne udad og skal i så fald gøres selvlukkende.

5. Gulvet skal forsynes med afløb og udføres som angivet i § 5, stk. 1 og 3.

6. Væggene skal udføres som angivet i § 6, stk. 1.

7. Rummet skal ventileres som angivet i § 9. Ved bestemmelse af ventilationens omfang regnes 1 urinal at svare til 1 wc-skål.

8. Belysningen skal være som angivet i § 8.

Afsnit V.

Nødtørftsrum, til hvilke tilladelse udkræves af andre myndigheder.

§ 19.

1. Nødtørftsrum hørende til de i byggelovens § 62 omhandlede bygninger og lokaler samt til lokaler, for hvis indretning der i medfør af sundhedsvedtægt eller politivedtægt er udfærdiget særlige forskrifter, f. eks. levnedsmiddelvirksomheder, beværtninger og pensionater, skal indrettes efter sundhedskommissionens*)

*) Jfr. nedenstående bilag vedrørende sundhedskommissionens forskrifter.

nærmere afgørelse i hvert enkelt tilfælde og med hensyntagen til sådanne særlige bestemmelser, som måtte indeholdes i nærværende regulativ eller andre gældende forskrifter. Sundhedskommissionen bestemmer tillige disse nødtørftsrum's antal og placering.

2. Til nødtørftsrum hørende til lokaler og virksomheder, der omfattes af lov nr. 226 af 11. juni 1954 om almindelig arbejderbeskyttelse og lov nr. 227 af 11. juni 1954 om arbejderbeskyttelse inden for handels- og kontorvirksomhed, skal arbejdstilsynets godkendelse tillige indhentes.

Afsnit VI.

Særlige nødtørftsrum.

§ 20.

Tøndeklosetter.

1. Klosetrum, hvori der midlertidigt tillades indrettet tøndekloset i medfør af bygningsvedtægtens § 49, stk. 7, og sundhedsvedtægtens § 17, samt klosetrum i sommerhusbebyggelse, hvor der af magistraten i henhold til regulativ for åben og lav bebyggelse er givet fritagelse for underjordisk afløb til gadekloakken, skal alt efter deres benyttelse opfylde de i afsnittene I og III indeholdte forskrifter, dog at der med hensyn til gårdklosetters antal skal indrettes mindst 1 sæde for hver 5 lejligheder eller for hver 20 beboere. I fritliggende midlertidige klosetbygninger til brug for højst 4 familier stilles ikke krav om installation af elektrisk lys.

2. Ved tøndeklosetter må kun anvendes beholdere, leveret af Københavns Grundejeres Renholdningsselskab, med hvilket selskab ejendommens ejer må træffe overenskomst om afhentning af latrinen,

hvorom attest skal tilstilles stadsbygmesterens direktorat (bygningssinspektøren).

§ 21.

Nødtørftsrum ved byggeforetagender og kolonihaveanlæg.

1. På eller i umiddelbar nærhed af enhver byggeplads skal der, inden et byggearbejde – herunder grundudgravning og nedrivningsarbejde – påbegyndes, indrettes nødtørftsrum for arbejderne. Rummene skal anbringes og indrettes således, at de efter magistratens skøn ikke medfører gene for forbipasserende eller omboende.

2. For hver 25 til stadighed beskæftigede arbejdere på byggepladsen skal indrettes mindst ét sæde. Som vejledning ved fastsættelse af antallet af nødtørftsrum kan ved en almindelig beboelsesbygning regnes med 10 arbejdere pr. opgang og ved anden bebyggelse med samme antal for hver 200 m² bebygget areal. Ved byggearbejde på en allerede bebygget grund kan eksisterende gårdklosetrum eller gård-wc-rum benyttes, forudsat at foranstående bestemmelser om beregning af arbejdernes antal i forbindelse med det i § 23 anførte om antallet af personer for hvert kloset iagttages.

3. Skure, hvori nødtørftsrum indrettes, kan udføres af høvlede brædder. Såfremt døre vender mod befærdet terræn eller mod vinduer til opholds- eller arbejdsrum, kan der foran dørene kræves anbragt en bræddeskærm.

4. Klosetter kan indrettes enten som wc (eventuelt trugvandkloset med fyldestgørende udskylning) eller som tøndekloset. Ved tøndeklosetter må kun anvendes beholdere, leveret af Københavns Grundejeres Renholdningsselskab, med hvilket selskab ejendommens

ejer må træffe overenskomst om afhentning af latrinen.

5. Samtidig med byggeandragende skal foreligge oplysning om antal af nødtørftsrum og om, efter hvilket system de agtes indrettet.

6. Ved kolonihavebebyggelse skal anbringes mindst 1 klosetrum og 1 pissoir for mænd og 1 klosetrum for kvinder og i øvrigt mindst 1 klosetrum for hver 50 personer, svarende til 2 personer pr. havelod. I klosetanlæggene skal der udføres wc-installation, når afløbsforholdene efter magistratens skøn muliggør dette.

Afsnit VII.

Almindelige bestemmelser.

§ 22.

Renholdelse.

Husejeren er ansvarlig for, at nødtørftsrum til brug for mere end ét lejemål samt gård-wc-rum, gårdklosetter og gårdpissoirer holdes rene og vel vedlige i overensstemmelse med sundhedsvedtægtens bestemmelser.

§ 23.

Nedlæggelse af nødtørftsrum.

Nedlæggelse af nødtørftsrum må ikke ske uden magistratens tilladelse. For sådanne nødtørftsrumms vedkommende, som omhandles i § 19, skal tillige sundhedskommissionens samtykke foreligge.

I ældre ejendomme, hvor bestemmelserne i § 1, stk. 1 og 3, ikke er opfyldt, må antallet af fælles wc-rum i gården ikke formindskes, medmindre der bibeholdes mindst ét wc for hver 5 lejligheder eller for hver 20 beboere. Ved beregning af beboernes antal regnes for

en 1-værelses lejlighed 2 personer, for 2-4-værelses lejligheder 4 personer, for større lejligheder 5 personer pr. lejlighed og for forretningslokaler m. v. det antal personer, der til enhver tid er beskæftiget. Ved forøgelse af det i forretningslokaler m. v. beskæftigede personale kan wc-ernes antal kræves forøget i samme forhold.

§ 24.

Regulativets ikrafttræden.

Nærværende regulativ træder i kraft den 1. april 1971. Fra samme dato bortfalder regulativ af 30. juni 1956 vedrørende indretning af nødtørftsrum.

Københavns magistrats 4. afdeling,
den 1. marts 1971.

A. Wassard Jørgensen.

Sverre Borring.

**Sundhedskommissionens forskrifter vedrørende de i
foranstående regulativ afsnit V omhandlede
nødtørftsrum.**

Ved godkendelse af *de i § 19 omhandlede nødtørftsrum* følger sundhedskommissionen reglerne i magistratens foranstående regulativ med følgende *tilføjeser*:

ad § 3:

I rum med skråvæg skal et loftsareal svarende til mindst halvdelen af det pligtige gulvareal holde den foreskrevne højde.

ad § 5:

Gulvet skal udføres efter stk. 1 eller stk. 2 c.

ad § 7:

Toiletter med 3 eller flere klosetskåle bør have vindue til det fri. Flere end 2 wc uden vindue til det fri bør ikke tillades med forbindelse til et arbejdslokale, uanset at klosetrummene er fuldstændig adskilt fra dette, medmindre arbejdslokalet er forholdsvis stort.

Ventilation skal ske efter følgende linier:

- | | | | | |
|-------------------------------------|--------------------------------|---------------|--------|----------|
| 1 klosetskål | vindue eller | 10 cm × 15 cm | aftræk | |
| 2 klosetskåle | - | - | 20 - | × 15 - - |
| 3 klosetskåle | - | samt | 10 - | × 15 - - |
| | i særlige tilfælde uden vindue | 20 - | × 15 - | - |
| 4 klosetskåle og | | | | |
| derover | vindue samt | 10 - | × 15 - | - |
| 1 pissoir regnes lig 2 klosetskåle. | | | | |

Ved automatisk udskylning af pissoir kan denne regel dog lempes.

I visse tilfælde kan der være mulighed for at udelade vindue, når der efter særlig ansøgning udføres automatisk ventilation. (Luftskifte mindst 7 gange i timen).

ad § 9:

Klosetter, hvortil der er adgang fra opholds- eller arbejdsrum, bør principielt forsynes med særskilt ventileret forrum.

Krav om forrum kan frafalde, såfremt toilettet har direkte adgang fra arbejdshaller, dog kun hvor de beskæftigede personer er af samme køn. Direkte adgang fra garderobe til wc bør kun tillades, når garderoben har oplukkeligt vindue til det fri. Direkte adgang til flere end 1 wc bør ikke tillades, medmindre der også fra wc-rummet er vindue til det fri. Wc-rum skal i begge tilfælde være adskilt fra garderoben ved fuld væg. Der bør ikke være adgang fra spiserum eller køkken til klosetrum, selv om denne sker gennem forrum.

Håndvask kræves principielt i alle toiletter og kan anbringes i klosetrummet, i forrummet eller i umiddelbar nærhed af døren til dette, således at den præsenterer sig for en person, der forlader forrummet.

ad § 18:

Automatisk udskylning kræves i pissoirer, der benyttes i stærkere grad (større virksomheder, samlingslokaler, teatre o. lign.).

Hvor pissoirer ikke forefindes, skal klosetskåle i toiletter, der fortrinsvis benyttes af mænd, forsynes med vippesæde med kontravægt.

ad § 19:

Af hensyn til bedømmelsen af toiletternes antal må andragende om godkendelse indeholde fornødne oplysninger om det beskæftigede antal personer og disses køn.

Ved *beværtnings toiletter* følges dog særlige regler, hvoraf de vigtigste er følgende:

Der skal indrettes de fornødne toiletter både for mænd og kvinder. Toiletterne skal have oplukkeligt vindue til det fri samt forrum, der ikke må være fælles for de to køn.

Wc-rummene skal ventileres i overensstemmelse med § 7 i sundhedskommissionens foranstående retningslinier (side 19 og 20). For større toiletgrupper kræves eventuelt kunstig ventilation.

I herretoilettet forlanges altid pissoirrum samt fast gulv (betongulv) med hulkehl langs væggene og med fald mod gulvafløb.

Endvidere forlanges, at væggene i en højde af 1,50 m beklædes med fliser, at pissoiret indrettes med urinals og automatisk virkende udskylning, at der opsættes en spulehane og et passende antal håndvaske, og at sædet på wc-kummen indrettes som automatisk virkende vippesæde.

Væggene mellem wc-rummene, hvor der er flere, og mellem wc-rum og pissoirrum skal udføres som spanske vægge hævet 20 cm fra gulvet og ført op i en højde af 2 m.

Forrummene skal omgives af fulde vægge fra gulv til loft og måle mindst 1 m på hver led samt være ventileret ved aftræk. Såfremt forrummene ikke har vindue til det fri, skal de belyses ved en rude over døren

til et rum med vindue. Væggene skal være afvaskelige (oliemales) fra gulvet og til en højde af mindst 2 m, og døren til forrum skal være selvlukkende.

I øvrigt skal toiletterne indrettes efter bestemmelserne i magistratens regulativ.

Tilsvarende retningslinier gælder for toiletter, der indrettes i forbindelse med spiselokaler i marketenderier, større pensionater og gæstgiverier (hoteller).

Toiletter i *plejehjem for ældre og for kronisk syge* skal opfylde kravene i foranstående forskrifter. Derudover gælder følgende:

Toiletterne kan indrettes som enkelttoiletter eller som fællestoiletter. Fællestoiletterne skal være forsynet med håndvask og skal være tilgængelige for patienter i rullestol.

For de beboere, der ikke har eget toilet, skal der være mindst 1 toilet pr. ca. 7 beboere.

Såfremt der kun findes enkelttoiletter i forbindelse med de enkelte værelser, skal et vist antal af disse indrettes således, at de er tilgængelige for patienter i rullestol.

På hvert toilet skal der forefindes en alarmklokke.